



浙江省人大常委会副主任姚健敏调研万里扬时指出

保持定力 深耕主业 做强品牌

本报讯 (公共管理部 王恒彬 文/摄) 3月21日,全国人大常委会委员、浙江省人大常委会副主任姚健敏一行莅临万里扬金华基地调研。万里扬集团董事长黄河清、总裁吴月华,股份公司副总裁兼新能源事业部总经理任华林全程接待。

姚健敏副主任先后来到产品展示厅和生产车间,通过观看宣传片、听介绍、看生产、问经营、聊发展等方式,详细了解公司技术创新、转型发展等情况,感慨万里扬发展之路实属不易,对万里扬坚守实业、深耕主业、勇于创新、加速转型的做法表示赞赏,充分肯定万里扬在推动企业高质量发展所做的努力和探索,并勉励万里扬要保持定力、苦练内功、做好品质、做强品牌,在激烈的市场竞争中继续发展。

姚健敏副主任表示,浙江是民营企业大省,民营经济对浙江的经济发展起着举足轻重作用,政府将千方百计为民营企业排忧解难,支持民营企业发展。

金华市人大常委会副主任王丁路、陈志身、婺城区主要领导蔡艳、朱利群等陪同调研。



图为姚健敏副主任(右四)参观产品展示厅

全国工商联调研组一行考察万里扬

本报讯 (记者 郑岚芝) 3月20日,由全国工商联研究室副主任葛敏带队的全联工商联调研组一行,在浙江省工商联党组成员、秘书长林建良,杭州市工商联调研处主任科员邱全华,西湖区工商联党组书记罗元等相关人员的陪同下考察万里扬。万里扬集团董事长黄河清、总裁吴月华等领导全程接待。

座谈会上,黄河清汇报了公司的经营情况,对万里扬的产业布局、主要产品、核心技术创新成果和未来发展态势等进行了详细介绍。葛敏副主任对万里扬的发展与创新给予了充分肯定,仔细询问了在发展过程中遇到的困难和问题,鼓励企业要增强信心,瞄准市场需求,抢抓发展机遇,增强竞争优势。她指出,工商联是中国共产党和政府联系非公有制经济的桥梁和纽带,工商联要积极协调相关部门,反映企业诉求,助推广大民营企业高质量发展。

万里扬正式进入比亚迪和长城汽车供应商体系

本报讯 (乘变企业管理部 熊倩倩) 3月12日,万里扬成功通过比亚迪汽车审核,获准进入比亚迪供应商体系,双方将就CVT业务开展深度合作。3月23日,万里扬成功通过长城汽车审核,获准进入长城汽车供应商体系,双方将就MT业务开展深度合作。

2018年,万里扬根据市场需求积极进行产品布局,围绕客户建立同步规划产品开发体系,协助客户缩短开发周期,降低客户开发成本,对标国际一流产品,持续加大研发投入和前沿产品技术研究;积极开展市场走访、深入客户现场交流对接,并策划试驾体验活动,进一步了解企业真实需求和潜在需求;并通过与国际领先企业的不断技术交流,全方位提升了技术研发、生产制造、质量管控、售后服务、经营管理等能力,稳步向世界一流的汽车零部件供应商迈进。

目前,万里扬乘用车变速器按照53211战略要求,在做大做强手动变速器的基础上,把CVT、AT技术路线作为自动变速器的发展方向,开始新一代CVT、AT变速器开发,并同步开发混合动力变速器产品。

此次万里扬以深厚的技术实力,完备的过程质量控制和管理体系,先后获得比亚迪汽车、长城汽车的认可,进入比亚迪汽车、长城汽车供应商体系,标志着万里扬变速器在国内主流自主品牌的市场进一步扩大,彰显万里扬品牌实力获得越来越多国内主流汽车生产商的认可。

万里扬集团总裁吴月华在“三八”节讲座上勉励全体女员工 要做一名当代聪慧女性



图为吴月华总裁在女员工讲座上发言

本报讯 (记者 郑岚芝/文 商变企业管理部 王玲/摄) 3月7日,“三八”妇女节前夕,万里扬集团总裁吴月华给广大女员工带来了一场主题为“如何成为一名当代聪慧女性”的精彩讲座,来自集团各板块的近500名女员工代表聆听了讲座,现场座无虚席,掌声雷动,反响热烈。

讲座上,吴月华首先向长期奋战在各条战线上的姐妹们致以节日的问候和衷心的感谢。随后,她重点解读了中国妇女第十二次全国代表大会会议精神,期望全体女员工

要踊跃投身伟大事业,奋斗实现自身梦想。她表示,万里扬的目标是成为全球一流的汽车零部件供应商,发展的路还很长,有广阔的舞台可以让广大女员工施展才华,只要有能力,万里扬永远不缺机会。同时,她结合自身体会,妙语连珠地讲述了该如何成为一名当代聪慧女性。

家庭方面,女性要有宽容、大气、勤俭、好学、上进等优秀品格。对待老人,不仅要孝顺,还要多一些情感上的关心,给予更多的尊重和关注。对待丈夫,要支持他的事业,相互信任与尊重、理解与分担;不要争吵,夫妻间没有对错之分。对待孩子,要用行动树立榜样,而不是只有语言上的要求;要让孩子负起责任,放手让孩子去成长;要重点关注孩子的身心健康和道德品质;要培养孩子独立思考的能力,挖掘孩子创造性思维,而不是死读书。

事业方面,女性要做到五爱。自尊,尊重自己的人格,维护自己的尊严,任何场合都要注意言行,不能被人看轻。自信,胆子要大,要有自信,即使在一个普通岗位,只要敢想敢做,认真思考,不断上进,公司有很多更高的

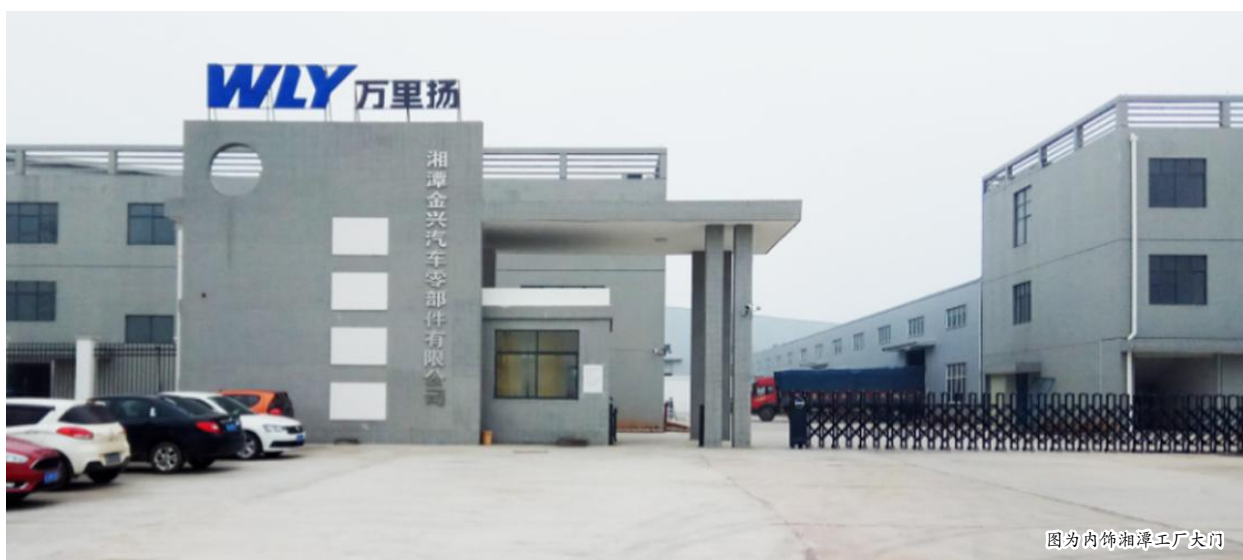
职位可以提供。自立,一定要有自己的工作,不能失去与社会沟通交流的机会,否则没有经济来源,会让人更加不自信,对于夫妻关系也很不利。自强,要不断学习,与时俱进,奋发向上,强大自己,这是保持年轻的精神力量。自爱,对自己好一点,不是说物质享受,而是要有自己的事业,不要把所有时间都交给家庭,要活出自我。

吴月华认为,一名女性可以影响三代人,女性真的非常重要。希望万里扬的姐妹们努力做一名聪慧女性,充满正能量,实现家庭幸福、事业有成,得到社会尊重。



图为讲座现场

万里扬内饰湘潭工厂顺利投产



图为内饰湘潭工厂大门

本报讯 (内饰湘潭工厂 范彩琴 文/摄) 2月15日,万里扬内饰湘潭工厂(以下简称“湘潭工厂”)顺利投产,万里扬汽车零部件制造能力和市场版图扩大又迈出了坚实一步。湘潭工厂从开始筹建到正式投产用时不到3个月,再一次向外界展现了“万里扬速度”。

新工厂坐落于湖南湘潭天易示范区,占地面积达8348平方米,拥有多条先进的注塑和装配生产线,可实现年产15万套硬塑仪表盘,15万套副仪表盘,15万套门板、15万套手套箱和15万套立柱的产能规模。

从建厂到投产,万里扬人的新艰苦奋斗精神在湘潭工厂体现得淋漓尽致。最初的基建工作在冬季最冷时期,没有任何取暖设施的情况下,相关工作人员每天加班到晚上十点,周末也没有休息,终于在一个月时间内完成了基建工作。同时,湘潭工厂积极响应公司“降本提质增效”的要求,对车间做好精益布局,有效降低生产周期,快速响应客户,提高设备整体产出能力,减少作业量;优化产、运、销、储的衔接,加快存货周转,突出存货实物管理,加强清查盘点,确保物资数据的准确性;充分发挥员工积极性,从身边细节入手,用实际行动厉行节约。

建厂时恰逢遇上客户北汽株洲分公司集中生产拉量,这对一个在建的新工厂而言是极大挑战。为了顺利达成生产任务,湘

潭工厂各部门科学部署,协调配合;全体员工整月无休,全力以赴;内饰的大连、辽阳、涿州等工厂也派员工前来支援,解决了生产瓶颈问题。即使入夜后,工厂的机器轰鸣声仍然不绝于耳,奏响了一曲热火朝天的奋斗之歌,歌唱万里扬人高昂的斗志和坚定的信心。大家齐心协力保产量、保质量、保安全,最终顺利完成了供货,得到了北汽株洲分公司的高度认可。

与此同时,湘潭工厂积极准备来自客户长沙比亚迪有限公司的现场审核工作。根据新工厂实际情况,通过理论和实际相结合的培训方式,强化新员工的培训工作,让员工在短期内充分掌握公司各项管理制度,提升质量意识和操作技能;严格按照质量管理体系要求进行首检、自检、互检和专检控制;持之以恒开展现场6S管理。最终于3月7日顺利通过了严苛的审核流程,为下一步向比亚迪供货奠定了基础。

湘潭工厂的投产,对万里扬内饰事业部的战略布局至关重要。湘潭作为老工业基地,自上个世纪70年代便与车结下了不解之缘,近年来汽车产业发展势头更为强劲,而湘潭天易示范区处于长株潭城市群半小时经济圈,作为汽车零部件生产基地的区位优势凸显。下一步,湘潭工厂将进一步扩大与北汽、比亚迪的配套,努力打造成为万里扬内饰事业部南方重点生产基地,助力万里扬“53211”战略规划的推进实施。

新艰苦奋斗·榜样

踏实奋斗的追梦人

□ 内饰研究院 王伊文/摄



作为万里扬内饰事业部的一名产品工程师,每个与姜壮合作过的人,都会对他的“双强”赞不绝口,不仅工作能力强,还有责任心也强。

进入万里扬后,姜壮主要负责内饰零件的研发工作,因为没有现场的案例和经验可借鉴,这对研发人员提出了更高要求,不仅要有扎实的专业基础,还要有广泛的知识积累。姜壮除了做好本职工作,也花费了大量时间学习新知识,虚心请教研究院的前辈专家,在遇到问题时能够迅速找到解决方案。

2017年,姜壮进入了北汽B40

项目组,这是万里扬开发设计的首款汽车扶手项目,没有任何经验可借鉴,而北汽在业内对产品标准的高要求是出了名的。在项目开发过程中,前前后后遇到了数百个产品开发难点。如初期扶手开启不顺畅,不及时解决会增加副仪表板产品报废率,而两轮试模后都没有得到根本改善。姜壮凭借丰富的经验,对产品数据进行运动仿真校核实验,经过数十次的手工修改验证,最终发现是由于扶手转轴变形导致了开启不畅,于是对标国际优秀车型对扶手转轴进一步优化,确保了项目后续顺利开展。3个月后,

扶手项目顺利在涿州工厂量产,姜壮更是全身心地投入其中,新的问题又接踵而至,由于包覆表皮供应商每批次状态不稳定,使用包覆后报废率极高,姜壮亲自在包覆车间跟着一起学习包覆工艺,一开始不仅满手是胶还被刀伤了手,但通过不断验证最终确定了最适宜包覆的表皮硬度,稳定了产品状态。

如今,姜壮又投入到了北汽B40右舵项目中,依然每天忙忙碌碌像个陀螺,越是困难越迎难而上,心怀感激而不断奉献,始终做着那个踏实的追梦人。

有一分热 发一分光

□ 商变企业管理部 王玲文/摄



“今天的事就要今天做,没有任何借口和理由。只要有心,没有做不成的事。”申健是这么说的,也是这么做的。

自2015年6月,从“象牙塔”来到万里扬的申健,一晃已有四个年头。当时还是什么都不懂的“毛头小子”,现在已经成了一名质量经理。在日复一日的工作中勤奋好学,踏实工作,在平凡的岗位上发光发热。

作为质量管理部的一员,申健主要负责与主机厂对接变速器故障问题的分析与改进。工作中,他始终保持着一丝不苟、认真负责、

精益求精的精神状态。

2016年10月,针对市场上出现某产品的问题,申健不遗余力通过装车验证弹簧力、拔叉轴、齿轮间隙、同步器锁止角等十余种方案,前后花费近两个月时间,成功解决了问题,得到了该主机厂的一致认可。

2017年,申健在参与某主机厂质量跃级项目时,通过对原产品的三包故障率数据统计,梳理出前几位的故障模式,同时采用设计校核、实物检测、FTA分析方法,最终编写了质量跃级策划方案。在他的带领下,2017年该主机厂的3MIS

数据比同比2016年下降29%,三包故障率同比2016年下降56%。

2018年,为了改善零公里PPM指标,申健用工作中积累的经验,制定零公里故障快速反应处理机制,通过信息快速确认、专人跟进检查、整改情况专项落实并预防开展等措施,使PPM指标大幅下降,远超公司制定的目标,得到了公司领导一致肯定。

对于工作中取得的成绩,申健始终觉得不值一提,他说自己只是在本职工作而已,要学习的还有很多。有一分热,就发一分光,这就是申健。

新艰苦奋斗·论坛

发扬新艰苦奋斗精神 共创更好的万里扬

□ 内饰产品工程部 刘兆雷

对于每一位党员来说,艰苦奋斗是政治本色和光荣传统;对于每位奋斗在万里扬的员工来说,艰苦奋斗是一种吃苦耐劳的约束,是一种攻坚克难的导向,是一种勇挑重担的担当,是一种甘于奉献的品格。

一、直面困难,不抱怨,不逃避。

身处产品工程师岗位,我于2018年参与的南京敏安A2001和汉腾B15C两个项目均是主副仪表盘设计,根据客户需求必须在主机厂出差办公。2018年南京恰好是天气极度恶劣的一年,年末就已经大雪纷飞,加上办公地点偏僻,我和同事常常只能步行上下班,但从未因此迟到,也从未因此抱怨,大家相互帮助,倾尽心力做好研发工作。在年度评优的时候,我们被客户授予了“最佳开发奖”。汉腾B15C项目办公地点在江西上饶,尽管大家在饮食上特别不习

惯,但从未有人提出退出该项目,一直坚持到现在。困难是一种考验,逃避是避不开的,只有接受了当下的考验,才能打通未来的道路。

二、刻苦学习,长知识,长本事。

学如逆水行舟,不进则退。在这个日新月异的时代,奋斗者们分秒必争,不学习就意味着落后。只有用谦虚认真的态度来不断丰富自己的羽翼,才能在竞争的峰顶立足。身为一名产品工程师,我们的视野也要开阔,不能仅仅局限于传统汽车内饰,更要学习新型汽车更先进的智能内饰。这就要求我们不能停下前进的脚步,即使走得慢,也要走;即使走得累,也要坚持。工作之余多钻研新技术,勤阅读内饰相关论文。技术上的进步,才能让我们工作效率越来越高。学到的知识要马上应用实践,不能光纸上谈兵,要脚踏实地地干实事。

三、勤俭节约,降消耗,降成本。

公司利益与个人利益息息相关,一定要把公司利益放在首位。从来到单位的第一天起,我就注意到同事们基本上都能做到人走灯灭,处在这样一个积极的环境中,我自然也要如此。公司内部资料的复印都是采用二手纸,下班最后一个走的同事检查办公室所有空调和灯是否关掉。工作中更是严谨,产品设计之初就会考虑在满足客户需求和产品性能的前提下,如何能将产品成本降到最低;同一功能结构,选用哪种更优;同一产品,用哪种原材料既能满足性能要求,又能实现成本最低。只要用心,就能从点点滴滴小事中省出大智慧,无谓的浪费只能给公司带来不必要的负担和风险。无论是我们的生活还是工作,都要发扬勤俭节约的精神,做到珍惜资源,物尽其用。

图片新闻

我为环境添抹绿



3月12日,中国第41个植树节,万里扬志愿者参与了金华市婺城区团委组织的“花满婺城齐行动 和美城乡添光彩”我为美丽婺城种棵树活动。

植树地点为塔石乡银岭村,万里扬的青年志愿者平时工作都是干劲十足,挥舞起锄头铁锹也毫不逊色。现场热火朝天,溪边坝空地补种梨树桃树,大家分工合作,扶正、培土、压实、浇水,配合默契。以实际行动来爱绿、护绿,积极响应绿水青山就是金山银山的环保理念,体现了万里扬志愿者爱护环境、吃苦耐劳的优秀品质。

(公共服务部 王恒彬 摄影报道)

新闻速递

乘变事业部

芜湖万里扬试验中心获得国家CNAS实验室权威认可

本报讯 (乘变企业管理部 孙惠惠) 近日,芜湖万里扬变速器有限公司试验中心顺利通过中国合格评定国家认可委员会(CNAS)专家组的评审,获得CNAS实验室认可证书。这标志着芜湖万里扬检测和校准服务的专业技术能力达到国家顶尖水平,出具的试验数据可以获得签署互认协议的40多个国家与地区实验室认可机构的承认,具备国际权威性和公信力。

据了解,芜湖万里扬是安徽首家取得该证书的变速器企业。CNAS是中国合格评定国家认可委员会的英文简称,是经国家认证认可监督管理委员会批准设立并授权的一家有资格颁发“国家认可实验室”的机构。

芜湖万里扬变速器有限公司试验中心按照国际标准进行质量管理体系规划及建设,凭借多年的专注坚持和技术积淀,试验中心已成为一个管理体系先进、检测业务全面、拥有相当数量现代化检测设备和专业人才队伍的实验室。试验中心可以开展MT、CVT、AT不同类型变速器的效率试验、油压试验、静扭试验、高低温试验、疲劳寿命试验、模拟整车工况的变速循环耐久试验等,也能在推荐认可的实验室检测能力范围内进行相关类型的产品检测,出具的检测报告将获得签署互认协议方国家和地区认可机构的承认,具有权威性。

芜湖万里扬计量中心通过质监局计量标准考核

本报讯 (乘变质量部 杨仁强) 3月15日,芜湖万里扬计量中心静态扭矩和铠装热电偶项目通过了质监局计量标准考核并获得资质证书。

截至目前,芜湖万里扬计量中心已累计通过质监局计量标准考核8项,覆盖长度类、力学、热学等,具备测微类、游标类、指示类、压力表类、扭矩扳手类、量仪类、热电偶类、专用检具等测量设备的检定/校准能力。据了解,芜湖万

里扬计量中心配备校准主要标准器共48件,其中设备类7台,在国内属领先水平,可覆盖校准芜湖万里扬事业部85%的量检具,预计每年节省外委校准费用57万元。

芜湖万里扬计量中心自检定/校准能力的建立,是芜湖万里扬技术能力的重要提升,可以为公司研发、生产制造等提供更科学、准确、有效的量值服务,同时为公司创造计量经济效益。

内饰事业部

万里扬金兴内饰获国家高新技术企业认定

本报讯 (内饰企业管理部 岳巍) 3月13日,在辽阳市科技局工作会议上,万里扬全资子公司辽宁金兴汽车内饰有限公司(以下简称“金兴内饰”)喜迎佳音,通过国家高新技术企业和辽宁省知识产权示范企业两项认定。

多年来,金兴内饰坚持以国际领先水平为导向,围绕个性化内饰产品进行创新研发,加强技术成果总结提炼,不断提高自主创新能力。公司拥有省级企业技术中心,专业技术人员110余人,授权专利87项,其中发明专利5项。公司检测中心拥有3D打印机、气囊静态

爆破机等先进设备,并通过了CNAS认定,为新品研发和产品试验提供良好保障。公司建立了较为健全的知识产权管理制度,拥有专业的专利技术管理人员,定期举办知识产权培训,以提高全员知识产权保护意识。

通过国家级高新技术企业资格认定后,企业可以享受国家给予的高新技术企业税收优惠政策,同时可获得政府科技计划项目、金融保险、人才引进、研发经费资助等各类专项资金和项目支持。通过省知识产权示范企业认定,将激励金兴内饰进一步做好知识产权工作,发挥示范作用,提高企业核心竞争力。

万里扬金兴内饰实验室通过吉利审核

本报讯 (内饰企业管理部 岳巍) 3月11日,万里扬股份全资子公司辽宁金兴汽车内饰有限公司(以下简称“金兴内饰”)实验室通过了浙江吉利控股集团有限公司(以下简称“吉利”)SQE实验室、技术开发部审核组的现场审核,这意味着金兴内饰接下来的吉利项目产品可在公司内进行试验。

1月,吉利审核组对金兴内饰实验室进行首次审核并提出了有价值的整改意见。经过两个月的改进,金兴内饰实验室在技术能力验证、质量

监控等方面都有很大提升,审核组着重审核了公司实验室的工作流程、试验设备、试验标准及试验方法,同时对涉及的供应商评价、客户服务、环境设施、仪器设备等进行了审查,一致认为金兴内饰实验室符合各项要求并能有效运行。

此次通过吉利审核的有塑料负荷变形温度、断裂伸长率、弯曲强度、IZOD冲击强度、耐高温等12个试验项目,证明实验室的检测能力得到客户认可,也为今后的检测服务工作打下了坚实基础。

金华基地

76597台!万里扬商用车变速器月销量创新纪录

本报讯 (记者 徐蕾) 3月,浙江万里扬股份有限公司传来喜讯,商用车变速器月销量达76597台,创造了单月销量历史最高纪录,同

比增长7%。今年以来,万里扬商用车变速器供不应求,持续高产,实现了高质量下的高速增长。

万里扬股份公司检测中心通过17025实验室体系复评审

本报讯 (商变质量管理部 姜华) 3月20日—21日,浙江万里扬股份有限公司检测中心顺利通过了中国合格评定国家认可委员会(CNAS)现场复评审。

评审组通过现场观察、提问、查阅检测报告、原始记录及现场试验等方式进行全面评

审,对实验室硬件设备及人员素质能力给予肯定。通过此次审核,加深了对新版检测和校准实验室能力认可准则的理解,对实验室日常工作中的细节提出了更高的要求,进一步完善了实验室的管理体系,提高了实验室的管理水平。

万里扬630T热模锻调试成功

本报讯 (零部件锻造分厂 姜平) 热模锻的工艺具有精度高、材料利用率高、生产率高的优点,也是目前锻造行业突破产能和成本瓶颈的重要途径。630T热模锻项目作为零部件事业部2019年首个产能提升项目。近日,锻造分厂经过10天的设备安装调试,30天的试生产,克服了旺季期间人员紧缺的困难,通过技术、设

备、生产等骨干人员的共同努力,解决了过程问题,实现了热模锻生产线的最佳生产节拍。截至目前,630T热模锻单班产量已突破4000件,达到设计产能的要求,推动了锻造分厂向更高标准的高精锻发展。接下来,锻造分厂还将推进外购转自制、粗精车等重大项目,为打造年8万吨的自锻产能目标继续努力。

艰苦奋斗天天讲 降本增效人人干

编者按:面对严峻的国内外经济形势,今年以来,万里扬化挑战为机遇,变压力为动力,发扬万里扬新艰苦奋斗精神,全面推进降本提质增效工作,提高劳动生产率,推动企业高质量发展。各单位积极响应号召,调动广大员工积极性,从自身实际出发,充分发挥主观能动性,积极探索最佳路径,努力打好这场硬仗。

让降本提质增效成为工作习惯

□ 零部件商齿分厂 童献飞 文/摄



图为商齿分厂员工利用展会时间学习降本提质增效知识

降本提质增效是企业运营中一个永恒的主题,也是企业增强产品市场竞争力的根本途径,零部件商齿分厂从未停止前进的步伐。吴月华总裁2019年2月25日在金华基地主持召开的降本提质增效、提高劳动生产率专项会议,在分厂内部引起了极大的反响。为继续深入开展降本提质增效工作,按照2019年分厂“资产效益最大化”的经营方针,近期,分厂制定了工作推进方案,成立了由工厂厂长任组长,各模块、工段负责人和专业技术骨干为组员的领导小组,负责分厂降本提质增效工作的全面推进、组织、协调和考核。方案以降本提质增效为核心,分厂召开各层

级宣传大会,积极引导吴总裁讲话精神,方案内容,开展有针对性的专题培训,使全员牢固树立成本意识、节约意识和效益意识,让降本提质增效成为一种工作习惯。方案下发以后,分厂上下积极行动起来,技术部门作为骨干力量,发挥技术创新优势。冷加工方面,主要通过人机不分离设备改为人机分离操作,在不影响产品质量的前提下整合简化工艺流程,工序节拍科学测算并优化车间设备布局和工艺方案,机床自动化改造等方法。目前部分计划已初见成效,如工艺人员对6TS55和6TS60-3810零件结构进行改进,增加容屑槽,取消了原先的车焊端面工序,减少工时支出0.1元/件。经验丰富的生产管理人员也不甘落后,齿一工段5s40-4810b1产品原工艺要求2次内磨,工段提出将零件热前磨车孔进行改进,取消一道热后内磨工序,加快生产进度,有效提升产品周转率。

热加工方面,工段管理人员通过插杆式工装改进,使原先连续炉只能装一层一轴的方框可以装2层短轴或者一层长轴加一层齿轮,装炉量大幅提升,平均产能提升40%,且使用后零件保持垂直,减少磕碰,提升质量。管理方面,计酬方式改革是关键,其核心是

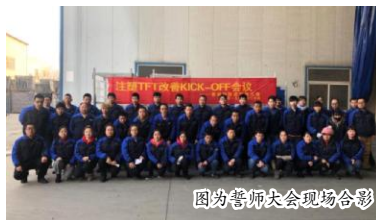
细化成本控制单元,推行承包制,使得员工收入直接或间接与所在工段、班组的产量、效益挂钩,最终理顺劳动与报酬的关系,发挥员工积极性,提升劳动生产率。目前分厂配送、叉车、拉铁屑等生产辅助岗位已全部实现工资承包。接下来分厂拟推行工厂、工段、班组三级核算,将班组长、调整工、检验员、仓管员、机电修等生产一线管理岗位试行产量工资承包制。

库存是万恶之源,管理改善的另外一个方面就是库存量的压缩。从1月份开始,事业部已将分散在各工段的机物料仓库集中整合为一级仓库,由制造部统一管理,工段取消库存,按需领用。另外在制品周转率正式纳入各工厂和工段的绩效考核指标,每月统计和发布,引导各工段合理排产,按需生产,减少流动资金占用。

降本增效的号角已经吹响,商齿分厂会坚定不移地贯彻吴总裁讲话精神,坚持目标导向与问题导向相结合,从管理全要素、流程全过程、程序全步骤中梳理降本提质增效关键节点,进行问题排查,查找关键因素,分析浪费源,查找降耗短板和瓶颈所在,制定相应对策,从细节着手,实施技术攻关,消除短板和瓶颈,达到降本提质增效的目的。

降本提质增效成为“新常态”

□ 内饰涿州工厂 赵亚卓 文/摄



图为名师大会现场合影

内饰涿州工厂积极响应公司号召,召开“大家来找茬”头脑风暴会,在会上确定了13个降本提质增效项目。其中,作为首道工序的注塑车间,“提效降废”、“设备组峰谷电监控使用”、“物流包装优化”及“辅料控制使用”等项目正有序推进中。

首先,召开注塑 KICK-OFF 会议暨缺陷消除誓师大会,开展全面管理提升,并将工作强化到日常管理。每天早晨组织分析会,对每天的产量和质量的完成数据进行监控、分析,制定整改措施;加强员工技能培训,提升生产节拍;制订注塑机机械手改制计划,实现以机代人的操作模式,提高生产

效率。其次,针对注塑车间最耗电的12台注塑机,申购峰谷电表,对注塑用电量进行单独统计,监控注塑用电的吨成本,给节能降耗提供数据支持;同时,细化到峰谷电的控制使用,通过调整注塑员工的上班时间来节能降耗。

此外,面对全部使用架车运输汽车内饰总成成本较高的情况,将部分总成改为使用纸箱包装发货。仓库负责回收返回的二次纸箱,并做好维护管理,使纸箱回收利用率最大化。根据年度产量预测,纸箱回收约可降本10万元。同时,对机物料、辅料的领用,生产物流部也出台管控规定,再次强调以旧换新的领用要求,甚至细化到每卷胶带的领用,车间均需携带胶带轴才可领取新胶带。

降本提质增效已经成为涿州工厂的“新常态”,全员通过不断苦练内功来取得更多新成果。接下来,涿州工厂重点还将从工艺开班点检、LPA 分层审核、制定换模计划、二线服务好一线等方面来解决目前产品小批量、多样化的生产模式,做到快速、有效、高质量的生产。

不走捷径 务实重行

□ 零部件锻造分厂 姜平 文/摄



图为63GT热模锻生产现场

零部件锻造分厂作为零部件加工工序的首个环节,一直积极践行公司倡导的降本提质增效工作要求,一步一个脚印,务实重行抓落实,努力提高劳动生产率。

2019年,通过实施锻造8万吨产能提升、粗精车等项目,第一季度的产能提升工作初战告捷。其中,锻打热模锻线安装调试产成功,单班产能达到4000件,符合设计要求;粗精车项目效能显著,6TS40系列3561/3661两个锥体经过不断优化,减少加工余量,实现粗

精车的整合;下料重量可下降18%,粗车工序由原先需车2面优化为车1面;锻打环节的材料成本和加工费降本1元/件,每年可降本约20万元,同时还将为后道粗车工序提高约30%加工效率,并增加1台车床的设备利用。

降本提质增效工作没有捷径可走,唯有踏踏实实地在每一项工作上用心。锻造工厂将一直紧跟公司步伐,在后续工作中继续做好人员配置调整、件件工时调整等工作,打好这场降本提质增效的硬仗。

把每一分钱都花在刀刃上

□ 内饰芜湖工厂 杨霖坤 文/摄



图为气泡袋回收现场

内饰芜湖工厂积极发挥员工的主观能动性,紧紧围绕降本提质增效主题做好文章,将“一点一滴深挖潜,一分一厘巧增效”的理念贯穿到工厂生产经营的各个环节,让每一分钱都花在刀刃上,在一点一滴中找到效益增长点。

如在回收利用方面,收集供应商发货过来的T17上装、下饰条产品中的气泡袋,回收利用在注塑产品T18左右上护板上,可使气泡袋保护产品,大大降低了自制产品出现损坏和磕碰的现象。据统计,1月和2月气泡袋回收利用降本金额分别

为8250元和6825元,预计全年气泡袋回收利用降本金额可达约96000元。又如将供货商用于包装的珍珠棉袋回收用于自制小零件的防护袋,按照市面价格每个袋子2角,每月回收1000个以上,可降本金额达每月200元以上。

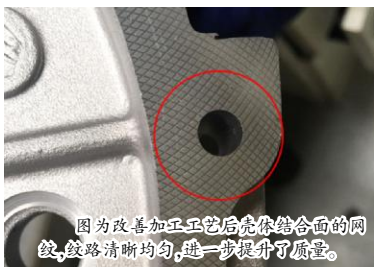
在呆滞物料利用方面,生产装配多多少少会出现报废,而每次出现报废都是注塑机器最新产出的零件。为此,将呆滞物料送到生产线上进行首件检验和产品测试,1—2月共利用呆滞物料降本约2000元/月。该项仅为正常生产降本,若有新项目投产,降本金额还将有大的提升。

在办公用品方面,提高员工勤俭节约的意识。如对已打印的纸张进行回收利用,通知类和短程需要的文件用以前单面打印的纸张进行背面打印,提醒员工要节约水电,减少办公设备电耗和待机耗电,正确使用办公用品,做好维护延长使用寿命等,不定期进行检查并通报。

降本提质增效不怕小,不能“因”小而不为,让每一分钱都花在刀刃上。每次一小步的改进,都会促进万里扬向前迈进一步。芜湖工厂的每位员工都会与万里扬同呼吸、共命运,继续为降本提质增效工作贡献一份力量。

抓细抓实 抓长抓常

□ 乘变芜湖工厂 操志刚 李龙龙 文/摄



图为改善加工工艺后壳体结合面的网纹,纹路清晰均匀,进一步提升了质量。

从项目、业务和环节着手,突出重点,不留死角。全体员工应转变思维模式和工作方法,使降本增效工作两手抓、两手都要硬。

作为生产制造排头兵的制造部各工段和班组,在降本增效工作上率先垂范,做足“功课”,从“小”处着眼,做好降本增效“大文章”,取得了可喜成果。

针对偶有发生的变速器和离合器壳体结合面渗油情况,壳体车间MT工段525壳体班组从年前开始就组织工艺等部门联合攻关。经过多次的研究和测试,525壳体班组发现,渗油问题的症结在于变速器和离合器壳体结合面的网纹。于是,他们开始对壳体结合面网纹进行改进,众所周知,网纹加工原理是刀片进刀纹和回刀纹交叉产生,这需要刀具边缘加工(铣刀刀具中心线偏移半径20%~90%),结合壳体密封宽度,验证得出选择直径Φ100刀具比直径Φ63刀具网纹清晰、网纹均匀,因为直径Φ63直径小,部分边缘位置网纹重合造成网纹加工不出来。同时,加工方式上也进行了升级。原来采用的是Φ63面铣刀安装5片修光刀片

的加工方式,现在则采用直径Φ100的铣刀盘用5片切削刀片加1片修光刀片的组合方式进行加工。经过测算,改进后单台就节约了0.13元,每年可节约十万余元,同时还提升了成品质量。

MT装配车间525装配线的员工,也提出了很多降成本的办法,从细节处着手“降本增效”。比如,轴线齿轮油之前都是人工倾倒,油桶里会倒得不彻底,产生浪费;自从加了加压泵后,油桶里的油会被吸得很干净,通过对试验台过滤系统的优化,增加滤芯,提高滤网密度,降低齿轮油的换油周期,提高齿轮油的清洁度。实施现场工装报损举措,需要购买实时报损,能自主维修就自主维修。改善热处理车间的压板抛丸工装,完成后产量提升50%,机物料费用降低50%,极大提升了生产效率。

艰苦奋斗天天讲,降本增效人人干。如今在乘变事业部,人人都将这口号牢记在心,将每一项工作积极践行到实处,抓细抓实,抓长抓常,力争打赢这场降本增效攻坚战。

员工一小步 公司一大步

□ 商变总装分厂 熊林 文/摄



图为G46生产线

力工程学最佳体现,通过巧妙设计了一个两用带简易滑轮的工作台,兼具备料与上线功能,大幅减少了人力消耗,提升了工作效率……如今,646班组的人均劳动生产率提升了15.4%,其他班组也不甘落后,通过努力取得了不错成效,如520班组的人均劳动生产率提升了12.4%,6#生产班组的人均劳动生产率提升了7.8%。

同时,总装分厂的节拍测算工作也快速高效完成了。技术人员对照不同产品的排产计划,分产线逐个工位开展生产线节拍测定,短短两周内完成了8条装配线11款主要产品近240个岗位的节拍测定,为装配流水线岗位编组与优化配置提供了真实有效的基础材料。目前,工艺技术部除按照年初的装配线技改目标外,正结合节拍测算工作,制定推进计划开展岗位优化,使生产线体各岗位匹配性更高,流转更加均衡合理,进一步提升劳动生产率。

降本提质增效工作与每一位员工的切身利益息息相关,也离不开每一位员工的努力,每一位员工迈出一小步,最后就是公司迈出的大一大步。总装分厂全员会更紧密地团结起来,把降本提质增效工作当成目前的首件大事来抓,力求取得更大成效!

落实“三推进” 实现“三更加”

□ 内饰辽阳工厂 杨征东 文/摄



图为外饰工厂宝马G08前门框生产现场

内饰辽阳工厂率先在外资项目中心生产车间拉开了降本提质增效工作的序幕,主要从生产计划、岗位效率、工艺节拍三个方面推进,取得了不错成效。

生产计划更合理。首先要减少等待浪费,从换型时间上,除考虑外资不同设备不冲突,同时兼顾辽阳工厂计划换型时间,避免因天车时间重叠,导致等待时间浪费;其次是避免安排晚班换模,因为晚班换模人员少,工作效率低,直接影响生产OEE达成率;最后是通过更合理的计划调整和生产达成率,减少员工的上班时

间,减少更多加班费用支出。

工人工作更高效。G08-C柱及前门框装配岗位增加简易装配工装和防错工装;奔驰V253下挡板左和盖板右尽量同时安排生产,两条生产线共用一名打包人员,生产搬运工支持人库的操作,进一步提高了劳动生产率。

工艺节拍更省时。工艺工程师重新对所有产品生产节拍做统计,针对一些注塑节拍较长且容易降低节拍的产品率先做节拍优化,第一阶段按照5%降节拍目标进行优化,充分节省设备动能消耗和人工工时浪费。



“三八”妇女节 感谢最美的你

万里扬的发展离不开广大女员工的不懈努力和辛勤付出。这群“巾帼女将”，用苦干与实干，诠释了万里扬人的新艰苦奋斗精神；用智慧与汗水，铸就了万里扬的成功与辉煌；用执着和坚定，撑起了企业和家庭的“半边天”。

3月8日，在这个特殊的节日里，万里扬为女员工送上了精美的节日礼物，致以节日的祝福和亲切的问候；同时，万里扬妇联代表公司对困难女员工进行慰问，给她们送上了来自公司大家庭的关怀和温暖。（郑茂芝 王玲 摄影报道）

万里扬·艺术



《春啼》
内饰研究院 高芝宝



《竹报平安》
内饰采购部 李文捷



《猪出没》
内饰芜湖张永涛之子 庄易为(11岁)



《花丛中》
企业管理中心徐蕾之女 金宸希(8岁)



《嫦娥奔月》
乘变研究院王艳之女 余新冉(7岁)



《天趣》
乘变热处理车间 曹震敬

金华的春

□ 商变项目管理部 刘少华

作为一个北方人，我想把这篇文章命名为《南方的春》，可是金华与南方是子集与集合的关系，不能搞错了，毕竟数学老师的耳提面命，仍在心中。

这是我在金华度过的第一个春天，它不同于家乡的春天。家乡的春天从立春开始，温度一点点上升，先是化了雪，融了冰，冒了绿，黄里蓝，灰里绿，翠里白。路边那干枯的草中，蓝色小野花一朵朵盛开；灰绿寂寞的枝干中一粒粒新芽冒了出来，等到和煦清风徐来，杨絮在墨绿的嫩叶中翩翩起舞。

如果家乡的春天是个文静内敛的姑娘，那么金华的春天就是奔放火辣的妹子，她的温度和脾气一样，阴晴不定。

金华立春后，给人的感觉仍然身感寒冬，一袭寒风裹挟着冰雨，冻得腿毛都蜷缩起来。往日叫嚣最欢快的脚丫子，都老老实实套上加毛厚袜子，躲在加绒靴里不肯出门。

真的等你厚实、温暖、和煦的出门去，天气却突然暖了起来。原本裹紧棉袄，不让一丝寒风沁透心田，却发现太阳暖化了棉袄，烘热了肌肤，打个颤儿，就把累积了一冬天的寒意驱散了。那新生的花尖悄悄红了孤零零的枝干，脆嫩的叶儿默默绿了干枯的草地，碧绿的绿萝默默爬上了窗格。

你可若脱下臃肿的棉袄，换上轻薄的春装，那火辣的妹子反手给你大耳刮子，叫你不要轻瞧了她。早晨太阳初升时，稀薄空气中夹杂着寒风，虽细微但凛冽，吹过耳廓，直冻得头疼。冰凉的风吹过鼻子，冻得鼻孔都能冒出热气来。

为了哄好金华的春，为了适应这火辣又冰凉的天气，我唯有毛衣里面穿短袖，做最fashion的仔。

追忆

□ 内饰上饶基地 鲁开河

故乡是儿时的记忆，故乡是牵挂的地方。

趁着表弟结婚，回了一趟母亲的老家。在舅舅家吃完午餐，陪着母亲四处走走。不知不觉走到了石头场，那是村上人家用来晒稻谷的地方。小时候，我和姐姐经常被父亲派往外公家支援农忙收割庄稼，一晃二十有余，石块依然矗立在那里，但长满了青苔。记得那时候的石块很光滑，夏天时还特别烫脚，稻谷往上一两天就好，起风的时候，到处都是飞扬的稻草屑，吹得人满头满脸，可是特别快乐。

石块下面是一条羊肠小道连接着庄稼地，乡村的气息，泥土的芬芳，扑面而来，空气清新，远远可以看见隐隐绰绰的小山包包。我扶着母亲走在弯弯曲曲的小道上谈着往事，母亲指着对面说那儿原是一片荒山，没有一栋房屋，现在一栋栋楼房拔地而起，各家各户门前都停放着轿车。又回忆到小时候家里破烂不堪的茅草屋，忽闪忽闪的煤油灯，觉得真是发生了翻天覆地的变化。走了一阵，走到了谈口火车站，现在只剩下双轨，冷冷清清，早已没有了原先热闹繁忙的模样，呜呜的鸣笛声永远留在了记忆里。

回来的路上，经过隔壁的占坂村，村中架起了高铁桥，每隔几分钟就有车子从桥上疾驰而过，进入前面的山洞穿楼而去。在村上碰到吴爷爷，当了村里几十年的老书记，现在已经是92岁的高龄，却满脸红润，走路都不用拐杖，还能下地种菜挑担。他向母亲念叨，一直记着我外婆的好，在最困难的时候帮助了他。母亲与他寒暄着，希望他能活过一百岁，人这一生活得越简单越好，没病没痛就是最大的福气。

回母亲的故乡走一趟，满满都是回忆。此行也让我感慨，趁着母亲还能走走，要多陪陪她，毕竟这样的日子会越来越少，陪伴他们才是最好的爱。

不眠之夜

□ 零部件乘齿分厂 毛彦勳

春寒料峭，淅淅沥沥还下着雨，让整个夜晚显得更不平静。手机突然响起清脆的铃声，“喂！你快到车间里去一下，炉子出故障了，我和文马上就来！”接到车间主任梁的电话，立马起身，看来今晚又是一场“恶战”。

我赶紧披上外套“啪嗒、啪嗒”从宿舍楼跑到乘齿车间，鞋子已经湿透，变得沉重冰冷。此时，速冷室内的零件堆积如山，网带卡死。我连忙跑到控制柜前，电脑上清清楚楚显示着这起“追尾”造成的事故过程。没一会儿，梁和文也匆匆赶到车间。我们在速冷室的左右两边钩料，忙得热火朝天，并不断寻找卡料原因所在。细心的文发现了问题所在，“这里有个料塞着了”。我们迅速找来两支撬棍，将料塞从中取出。大家长吁一口气，现在胜利在望了，只要将加热炉出口堆着的料放出。

但也许是我们高兴的为时过早，突然，“啪”的一声巨响，惊醒我们刚刚平复的心情。五人迅速闻声跑去，在加热炉的主电机方向，只见一根链条正在慢慢地左右晃动，大家这才意识到是链条断裂了。于是又重新换上链条，以为这次无事了，结果一声巨响又随之而起，如此结实的链条又再次轻而易举地被砸断。大

家开始全面搜索卡料点，炉子侧面的挡板一块一块的拿下，一个窗口一个窗口的排查，可是里边除了一些掉落小零件和一片通红之外，没有任何结果，肉眼所能看见的一切，空无一物。时间一分一秒过去，炉子内的温度也开始慢慢下降，搜寻那么长的时间却任然毫无起色。大家都变得疲惫不堪了，站在原地，真希望这个夜晚能快点过去。大伙儿的沉默让乘齿的黑夜变得静悄悄，只听得见速冷室风机“呼呼”地吹着，像是嘲笑。

这时，梁冷静地分析着：“速冷室由于卡料而停下，加热炉由于堆料而停下，那么可能就会有料由于堆得过高而滑进网带内，现在有可能由于加热炉卡料而拉断了链条。”分析有理有据，众人顿时有了方向，一定要找出这个罪魁祸首。文决定再次打开电机，想办法揪出问题所在，但得听从他的指令。再次按下电机开关，链条又缓缓地启动，因害怕再次断开又按下关闭。“没关系，接着打开，一定要把它找出来”，文静静地指挥着。我们便一点一点地点动着开关，“停！”文大声命令道，“有一个地方的网带会凸起来”，大伙儿突然打起精神，期待着真相能够水落石出。“再开电机，看看会不会更

明显。”大家都虎视眈眈，冒着再次断开的风险，按了下去，走了一会儿。“好了，好了，快停下”，听文描述，“零件已经冒出来一半了，就是它！”大家都纷纷挨个趴在炉边，向里望去，只见距离炉子向内3米左右的网带边缘，有一只零件钉子户一般稳稳地卡在那。文赶紧扛着杆子跑过来，梁接过，趴在炉口，顶着炎热，皱着眉头，与其展开最后一搏。梁又捅又拽，可似乎并不容易，一番角逐之后，梁的奋力一拽，终于将它拽了出来，此时梁已经是大汗淋漓。零件的侧面产生了一个凹坑，表面又有许多的刮痕，是如此之大的力，竟然两次切断链条。皇天不负有心人，一晚上的努力，终于有了结果。

此时已经是凌晨4:40，梁、文和我拖着疲惫的身躯准备回家。车间外仍下着小雨，罗袂不耐五更寒，凉意取代了困意。穿过二车间，四下无人，一片漆黑。一排排的车床“滴滴滴”响着，星星点点闪着微光。就像词中所写的一样：山一程，水一程，身向榆关那畔行。

夜深千帐灯。再过1小时左右，万里扬的员工都将陆陆续续赶来上班了，恢复忙碌时的喧嚣与繁华，因为这背后有千千万万万里扬的人在默默奋斗着！

万里扬·光影



《绽放》
乘变企业管理部 孙志惠摄

万里扬·推荐

无人知晓

□ 乘变企业管理部 熊倩倩

2004年，经过十五年的构思，一年零五个月的拍摄，三个月的后期制作，日本导演是枝裕和根据真实案例改编出了电影《无人知晓》，并获得了戛纳金棕榈奖的提名。剧中饰演哥哥的柳乐优弥也凭借该片成为了戛纳电影节史上最年轻的影帝，而且也是日本至今为止唯一一位最佳男主角。

电影讲述了一个叫福岛惠子的单身母亲，生养了四个小孩，分别是十二岁的长子明，十一岁的女儿京子，五岁的儿子茂，以及三岁的妹妹小雪。这四个孩子，来自四个身份不同的缺席的父亲。惠子虽然已经过了最美的年华，但是她少女的装扮，撒娇的语调，似乎隐隐预示着她尚未做好迎接残酷生活的准备。果然，她逃了。第一次走了一个月左右，第二次则再也没有回来，她放弃了母亲的责任，选择了“自己的幸福”。而她苦命的孩子们，则被藏匿在房间里，因为黑户，不敢外出，也不能上学。四个孩子的生活和命运停留在这个狭窄的房间里，野蛮生长。

这部电影最令我动容的是，这其实是一出悲剧，但是电影中并没有透露出丝毫的愤懑和幽

怨，也没有嚎哭和嘶声力竭的呐喊，而是始终淡然从容，色调温暖明亮，音乐轻快，捕捉的那些细致安静的日常如俳句，如散文。是枝裕和的镜头那样的克制收敛，又好像客观冷漠如没有情绪的记录者。他用一个个的细节和环境，记录着四个孩子在妈妈离开后一年的时间里，秋冬春夏如何交替，衣服如何变得褴褛，红色的指甲油如何变得黯淡，房间如何变得脏乱，和生命是如何逝去。哪怕在妹妹小雪意外死去的那一刻，大家一如往常的平静，而荧幕外的我已已心痛到不能自己。

镜头是冰冷的，但电影的情绪却是温暖的，影片中大部分的画面几乎都是留给四个孩子相处的日常情趣，阳台上养在泡面碗里的野花，弟弟偷偷越界捣弄玩具玩的小得意，妹妹小雪吱吱响的小红皮鞋，京子漂亮的红钢琴，还有阳光，无处不在透明而温暖的阳光。还记得影片里，四兄妹一起出过一次门，那也许是他们不长的一生中最开心的时刻吧。他们用最后的生活费，畅快地购物和饱餐了一次。回家的路上，四人隔着铁丝网，静静地望着那远处空阔的地上，从暗无天日的地沟里长出的花朵

